



JEG KØRER SLAMSUGER



Branchearbejdsmiljørådet
for transport og engros

INDHOLD

- s1: Forord
- s2: Generelle regler
- s3: Arbejdshygiejne
- s4: Arbejde med og i brønde og kloakker
- s6: Arbejde med kloakspuling
- s8: Arbejde med opsugning af materialer
- s10: Arbejde med aflæsning af opsugede materialer
- s11: Personlige værnemidler og arbejdstøj
- s15: Henvisninger



FORORD

Denne branchevejledning er udarbejdet af Branchearbejdsmiljørådet for transport og engros og er en del af indsatsen for at styrke den forebyggende arbejdsmiljøindsats inden for transportområdet. Branchevejledningen er en del af en større indsats for at få dækket alle aspekter af chaufførområdet med detailrådgivning og vejledning inden for området af specialkøretøjer.

Branchevejledningen er tænkt som vejledning til dig, der arbejder med slamsugere - og til din arbejdsmiljøgruppe. Det er din arbejdsgivers pligt at give dig den fornødne instruktion i at udføre arbejdet på en farefri måde. Dette vil vi gerne støtte op om ved at lave denne vejledning. Desuden kan vejledningen bruges som hjælp til Jeres Arbejdspladsvurderings (APV) arbejde.

Branchevejledningen dækker ikke alle aspekter ved chaufførområdet. De generelle forhold omkring arbejdsmiljø for chauffører kan du læse om i "Arbejdsmiljøhåndbogen for chauffører", ligesom indretning af førerhuse og ergonomi er beskrevet i "Jeg kører lastbil". Begge vejledninger er udgivet af Branchearbejdsmiljørådet for transport og engros.

At arbejde med spildevand og kloakslam byder på nogle særlige arbejdsmiljøproblemer, bl.a. udsættelse for bakterier og smitte. Det er især sådanne forhold, som vejledningen sigter mod.

Hvis du i dit arbejde er pålagt at bruge specielle former for personlige værnemidler, skal du naturligvis anvende dem. Hvis du oplever fejl og mangler i forhold til de emner, der er behandlet her i vejledningen, så opfordrer vi dig til at give dine erfaringer videre til Jeres APV, så de kan indarbejdes i handleplanerne og dermed være med til at forbygge arbejdsmiljøproblemer.

Arbejdstilsynet har haft vejledningen til gennemsyn og finder, at indholdet i den er i overensstemmelse med arbejdsmiljølovgivningen. Arbejdstilsynet har alene vurderet vejledningen, som den foreligger og har ikke taget stilling til, om den dækker samtlige relevante emner inden for det pågældende område.



GENERELLE REGLER

Personer, hvis arbejde for størstedelens vedkommende består i håndtering, behandling eller analyse af spildevand (kloakvand), kloakslam og lignende, skal vaccineres effektivt mod leverbetændelse (hepatitis A), stivkrampe (tetanus) og polio (børnelammelse). Vaccinationen skal kunne dokumenteres af dig.

Efter en dosis vaccine mod leverbetændelse er man beskyttet efter 8-14 dage. Efter 1. vaccination varer beskyttelsen mindst et år. Hvis der vaccineres i 2 omgange, kan der opnås en langvarig beskyttelse.

Stivkramp vaccination anses for effektiv i 5 år, når der er givet i alt 3 indsprøjtninger af vaccine mod stivkrampe. Stivkramp vaccination anses for effektiv i mindst 10 år, når der er givet i alt 3 indsprøjtninger af vaccine mod stivkrampe, efterfulgt af en 4. indsprøjtning (revaccination).

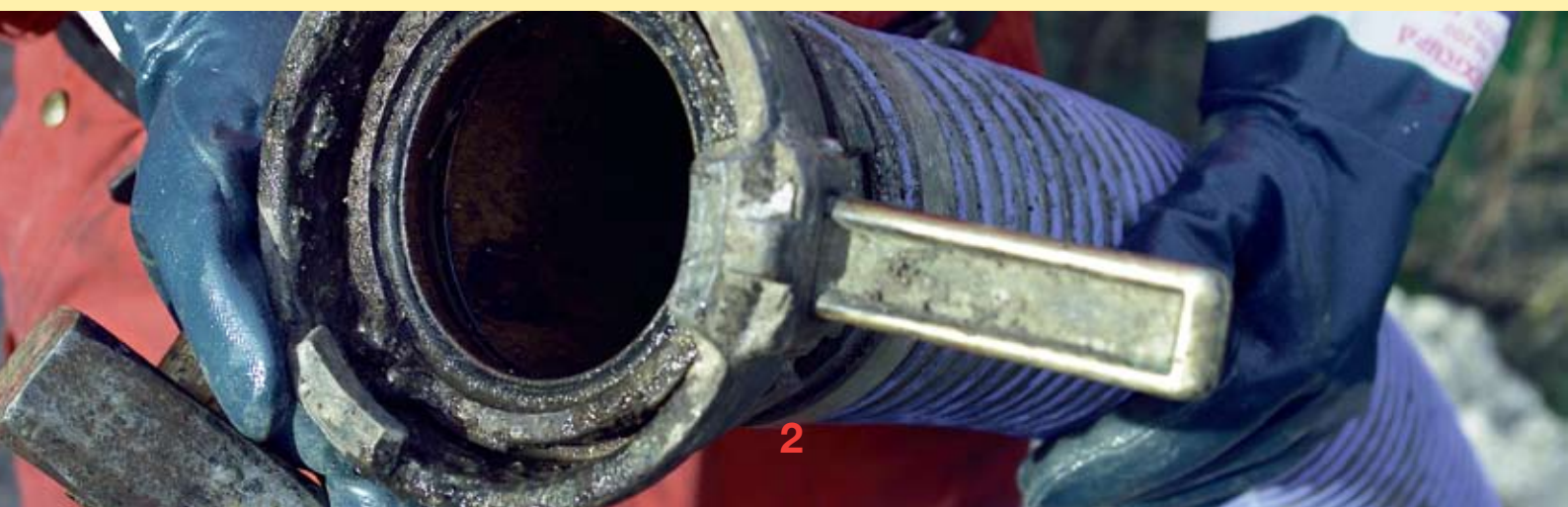
Hvis antal og tidsfrist ikke er overholdt, skal du gå til læge.

Poliovaccination anses for effektiv livsvarigt, når der i 3 omgange er givet poliovaccine ved indsprøjtning efterfulgt af 3 gange poliovaccine givet ved indtagelse gennem munden. Det vil sige, at personer, der aldrig før er vaccineret mod polio, skal gå til lægen for at blive effektivt vaccineret. Personer med ufuldstændig tidligere vaccination skal have vaccinationer, så det samlede antal bliver 3.

Før arbejdet kan påbegyndes, skal du have mindst 2 vaccinationer med minimumsinterval på 3 uger. Arbejdet kan så påbegyndes 2 uger senere.

Personer, der af helbredshensyn, religiøse grunde e.l. ikke ønsker at lade sig vaccinere, må ikke beskæftiges med det pågældende arbejde.

- Arbejdstilsynets vejledning D. 2.14 om vaccination af personer, der er beskæftiget med kloakslam og spildevand



ARBEJDSHYGIEJNE

Arbejdshygiejne er meget vigtig for dig, der er beskæftiget med slamsugning. Du skal være omhyggelig med rengøring af dig selv, specielt før måltider og efter endt arbejdsdag.

Måltiderne bør ikke indtages på steder, som ligger ved eller i umiddelbar nærhed af arbejdsstederne, hvor du udfører dit arbejde.

Ved arbejde med slamsugere vil du komme i kontakt med mange bakterier. Derfor er det yderst vigtigt, at du vasker hænder med sæbe eller andet rengøringsmiddel før måltider. Er der ikke direkte adgang til håndvask, kan håndvask foretages ved at medbringe en dunk med frisk vand samt køkkenrulle, eller vådservietter/ andet egnet. Drøft i arbejdsmiljøudvalget hvilken løsning som er mest hensigtsmæssig for jer.

Husk når du vasker/rengør dine hænder hyppigt, bliver huden sårbar, hvorfor du også skal anvende egnet håndcreme.

Det er vigtigt, at du efter endt arbejdsdag, før du forlader arbejdspladsen, tager et grundigt bad, da der kan være mange bakterier, mikroorganismer og andet "gemt" på huden og i håret. Den smittefare, der ligger her, skulle jo nødvendigvis tages med hjem til familien efter arbejdet.

Arbejdstøjet skal vaskes og evt. desinficeres efter brug, og der skal tages rent arbejdstøj på ved arbejdsdagens begyndelse.

Hvis dit arbejdstøj bliver gennemblødt af kloakvand eller lignende, skal der være tørt arbejdstøj til rådighed, som du kan iføre dig.



ARBEJDE MED OG I BRØND

De lovgivningsmæssige regler for arbejde i kloakker er beskrevet i Arbejdstilsynets bekendtgørelse nr. 473 af 7. oktober 1983. Nedenfor er der flere steder angivet retningslinier fra denne bekendtgørelse, men ikke alle regler er medtaget.

Ved arbejde med at opsuge materialer fra f.eks. kloakker eller tanke skal du være meget påpasselig med sikkerheden, særligt hvis du skal stige ned i kloakken eller brønden.

Et af de væsentligste faremomenter ved kloakarbejde er, at faren ofte ikke kan ses !

En kloak kan indeholde farlige kemiske stoffer og mikroorganismer. Dette betyder, at sikkerhedsforanstaltningerne altid skal overholdes. Kontakt med spildevand, slam og farligt affald skal begrænses mest muligt.

Trods benzinudskillere kan det ikke udelukkes, at der er dampe af benzin og benzol i kloakken.

I bundfældet slam kan der ved forrådnelse dannes metan, kvælstof, svovlbrinte og kuldioxid, og det kan ikke udelukkes, at der i visse ledninger kan være metan i eksplosive mængder.

Iltmangel kan indebære en risiko for kvælning, og dette kan f.eks. opstå ved forrådnelse i kloakken.

Spildevand og dampe fra organiske opløsningsmidler og svovlbrinte kan rumme forgiftningsfare. Selv om stoffer som svovlbrinte lugter som rådne æg i svage koncentrationer, må man ikke stole på lugtesan-

sen, især da denne nedsættes ved stærke svovlbrintekonzentrationer.

Pga. ovennævnte farer for dampe (eksplosion), iltmangel og forgiftning skal du (eller din medhjælper) foretage målinger af disse forhold både før og under arbejde i kloakken eller brønden.

Denne måling kan bl.a. ske med en multigasalarm, som sænkes ned i brønden. Alarmen, som der er udførlig brugsanvisning til, alarmerer ved forekomst af eksplosive gasser, iltmangel og forgiftning.

Målingen skal både ske ved loft og gulv.



E OG KLOAKKER

Før nedstigning skal der udluftes effektivt om fornødent med indblæsning af friske luft. Denne udluftning skal opretholdes, så længe der opholder sig personer i brønden. Der skal ligeledes opsættes de fornødne afspærringer, advarselsskilte, advarselsblink og lygter.

Der skal ved arbejde i brønde eller ledninger være posteret 2 vagtmænd, som hele tiden er i kontakt med de arbejdende personer nede i brønden. Ved

arbejde med slamsugning, højtryksspuling og Tv-inspektionsvogne, er én vagtmand tilstrækkelig, hvis arbejdet kun består i rutinemæssig inspektion eller i at fjerne sten, rørstumper, træstykker osv. Det er ligeledes en forudsætning, at nedstigning kun foretages af en person, og at ophold i brønden ikke varer over 5 minutter.

Hvor undtagelse for kravet om 2 vagtmænd ved nedstigning i brønde finder sted, er det særligt vigtigt at gøre opmærksom på:

- At vagtmanden har pligt til hele tiden at iagttage personen under terræn
- At nødvendigheden af nedstigningen ikke kunne forudses under planlægningen af arbejdet.

Nedstigning og arbejde i kloakken kræver særligt udstyr, f.eks. løftesele og livline. Disse ting er udførligt beskrevet i Kloakbekendtgørelsen, og anvendelsen af de enkelte elementer beskrives i de medfølgende brugsanvisninger. Det er vigtigt, at de personer, der arbejder i brønde og kloakker (og vagtmænd), er fortrolige i anvendelsen af det udstyr, arbejdet kræver.

Når du skal afmontere et brønddæksel, vil det være en fordel, at du anvender et hjælpemiddel. Der findes flere modeller af hjælpemidler, som letter processen betydeligt med at håndtere det tunge dæksel. Disse hjælpemidler er, for de flestes vedkommende, lette at anvende og kan betjenes af én mand.



ARBEJDE MED KLOAKSPUL

Når det er muligt, skal spuling af brønde og kloakker udføres fra terræn. Spuleslangen trækkes ud og anbringes i den ønskede position i brønden eller kloakken. Det overskydende spuleslange, som ikke anvendes inden spulingen startes, skal være rullet op på hjulet.

Vær opmærksom på, at det er meget tungere at trække en væskefyldt slange end en tom slange.

Før spuling skal du sikre dig, at spuleslangen er hel.

Du skal også være meget opmærksom på, at spuleslangen ikke ligger løst på jorden, når der startes for spulingen. Hvis slangen ligger løst på jorden ved siden af dig, kan de pludselige bevægelser i slangen (som kan være meget voldsomme) genere dig og i værste fald bevirke, at du bliver væltet omkuld.

Af samme årsag skal du være opmærksom på, at din fod eller fødder ikke bliver viklet ind i spuleslangen under arbejdet med denne.



Ved spuling af brønde og kloakker kan der forekomme bakteriefyldte vanddampe (aerosoler). Det er vigtigt, at du er opmærksom på disse vanddampe og tager dine forholdsregler for dem.

Derfor skal du sørge for at stille dig i forhold til vindretningen således, at de vanddampe, der måtte komme op af brønden, blæser væk fra dig (ved spuling fra terræn).

Ved spuling fra terræn kan der anvendes grovstøvsfilter og ansigtsskærm. Filtret til åndedrætsværnet skal være et P3 filter, som er uigennemtrængeligt for virus og bakterier (aerosoler).

Når det ikke kan lade sig gøre at spule fra terræn, skal der anvendes overtrækstøj og masker til beskyttelse mod tilbageslag og bakterieholdigt spulevand fra vægge.

Det er vigtigt, at du er opmærksom på at trække i slangen på en så skånsom måde som muligt. Du skal også løbende sikre dig, at den overskydende spuleslange bliver rullet op på bilen.

- Arbejdstilsynets vejledning D. 5.4 om åndedrætsværn.



ARBEJDE MED OPSUGNING

Ved opsugning af materialer anvendes en sugeslange, der enten er rullet op på et hjul som én lang slange, eller også er slangen delt op i flere stykker, som så skal sættes sammen. Fælles for begge typer er, at du ofte bliver nødt til at trække slangen over længere afstande, da slamsugeren ofte ikke kan komme helt tæt på tanken eller brønden, hvor materialerne skal opsuges fra.

Derfor er det vigtigt for dig, at du sørger for at køre slamsugeren så tæt på opsugningsstedet som muligt, da det vil lette dit arbejde betydeligt.

Når du skal trække slangen over afstande, skal du være opmærksom på, at vægten bliver større, jo større afstand du tilbagelægger. Det betyder en vis belastning af din krop.

Da sugeslangen kan være tung at håndtere, er det vigtigt, at du sørger for at ”holde trækket i gang” således, at du ikke bliver nødt til at stoppe op og derefter skal til at starte trækket igen.

Når slangen er anbragt i tanken eller brønden, startes opsugningen. Her skal du være opmærksom på pludselige bevægelser i slangen, hvis du holder denne under arbejdet. Disse bevægelser kan være voldsomme og temmelig generende.

Du må aldrig anbringe sugeslangen mellem benene under arbejdet, da det kan give nogle ubehagelige skader ved slangsens pludselige bevægelser. Du vil ikke kunne nå at springe væk, hvis der sker noget uventet.



AF MATERIALER

Hvis du holder i sugeslangen under arbejdet, skal du ligeledes være opmærksom på ikke at komme til at stå foroverbøjet.

Ved åbning af dæksler skal du være opmærksom på eventuelle dampe fra brønden/tanken. Du skal i den forbindelse være særlig opmærksom på, hvor dampen føres hen (af vinden) og stille dig i en position, hvor du kan undgå dem.

Hvis ikke dampene kan undgås, skal du anvende sikkerhedsudstyr iht. reglerne, som minimum egnet åndedrætsværn.

Ved opsugning og transport af farligt affald skal dette håndteres i henhold til til ADR-reglerne. Det er en betingelse for at måtte transportere den type materialer, at du har gennemgået ADR-kursus og derigennem har erhvervet sig ADR-bevis.

Ved transport af farligt affald skal bilen mærkes efter ADR-reglerne.

Håndteringen af det farlige affald skal ske med den største forsigtighed, og det er meget vigtigt, at du bruger de til opgaven påkrævede værnemidler og arbejdstøj.



ARBEJDE MED AFLÆSNING AF OPSUGEDE MATERIALER



Ved tømning af slamsugeren for de opsugede materialer skal du overholde de regler, der gælder ved lossepladsen, modtagestationen eller andet sted, hvor materialerne afleveres.

Ved aflæsning skal anvendes det samme sikkerhedsudstyr, som blev anvendt ved læsning/opsugning.

Ved tømning og rengøring af tanken skal du huske at faldsikre bagsmækken (f.eks. med sikkerhedsstang).

Ved rengøring skal der også anvendes det samme sikkerhedsudstyr som ved tømning. Åndedrætsværn bør anvendes, da der ved rengøring/spuling af tanken vil kunne fremkomme bakteriefyldte vanddampe.



PERSONLIGE VÆRNE- MIDLER OG ARBEJDSTØJ

Til kloakarbejde skal der anvendes særligt arbejdstøj, der er egnet til arbejdets udførelse, herunder gummistøvler.

Når der arbejdes på kørebanen, skal der bæres stærkt synlige veste for at undgå påkørsel fra trafikanter.

- Arbejdstilsynets vejledning D.5.3. om advarselsklæder.

Under højtryksrensning og lignende tilsmudsede arbejde skal der desuden bruges overtrækstøj.

Arbejdstøjet skal vaskes og renses, adskilt fra andet tøj og under sådanne forhold, at sundhedsskader ikke kan opstå. Det rensede særlige arbejdstøj og personlige værnemidler skal desinficeres, før det bruges igen.

Rent skiftetøj og varmt overtøj skal være til disposition i tilfælde af, at det anvendte arbejdstøj bliver gennemblødt af spildevand eller lignende.



Fodtøjet kan være almindelige gummistøvler, eller f.eks. kemikaliebestandigt værnefodtøj, der bruges, når der er risiko for, at du kan træde i kemikalier, f.eks. olie, syrer og lignende.

Du skal også anvende handsker til arbejdet, og der findes et stort udvalg på markedet, som beskytter mod forskellige påvirkninger. Det er vigtigt, at du anvender handsker, der er beregnet til formålet og yder den optimale beskyttelse af dine hænder.

Beskyttelseshjelm skal altid anvendes ved arbejde, eller ved ophold på steder, hvor der er en risiko for, at hovedet bliver skadet, f.eks. ved arbejde i brønde. Beskyttelseshjelm skal være rigtigt tilpasset den person, som bruger den. Tilpasningen er vigtig for, at hjelmen sidder fast på hovedet, og yder den optimale sikkerhed for brugeren.

- Arbejdstilsynets vejledning D.5.7 om beskyttelseshjelme.

Øjenværn beskytter øjnene mod skadelige mekaniske og kemiske påvirkninger eller skadelige strålepåvirkninger. Øjenværn skal bruges, hvis arbejdet ikke på anden måde kan tilrettelægges og udføres, så skadelig påvirkning af øjnene undgås, f.eks. ved arbejde med olie og kemikalieaffald.

- Arbejdstilsynets vejledning D. 5.8 om øjenværn.

Øjenskylleflasker skal forefindes i lastbilen, hvis du skulle få stænk af spildevand og kloakslam i øjnene.

Åndedrætsværn er et personligt værnemiddel, der beskytter mod indånding af forurenede luft.



Hvis der er iltmangel, eller dette kan forekomme, skal der anvendes luftforsydet åndedrætsværn.

- Arbejdstilsynets vejledning D.5.4 om åndedrætsværn.

Der er mange typer åndedrætsværn. De kan være udformet som hel-, halv- og kvartmasker. Et åndedrætsværn kan enten filtrere den omgivende luft, inden den indåndes, eller den kan tilføre ren luft.

Det er vigtigt, at du kender de forskellige typer af åndedrætsværns egenskaber, før du kan vælge det rette værn til det specifikke job, du skal udføre. Forkert valg kan få katastrofale følger, f.eks. er personer omkommet, fordi de brugte filtrerende åndedrætsværn, hvor der var iltmangel.

Der findes to hovedtyper åndedrætsværn: luftforsydet åndedrætsværn og filtrerende åndedrætsværn.

Luftforsydet åndedrætsværn skal altid benyttes, når:

- der er eller kan opstå iltmangel (mindre end 17% ilt)
- luftforureningen forekommer i høje koncentrationer
- luftforureningens sammensætning eller koncentration er ukendt
- der ikke findes et filter, der er egnet eller godkendt til forureningen
- der ikke kan findes masker, der sluttet tæt (f.eks. pga. skæg eller briller)
- det i øvrigt foreskrives af arbejdsmiljølovgivningen.



Filtrerende åndedrætsværn kan anvendes, når luftforsynet åndedrætsværn ikke er påkrævet.

Der er visse fordele ved det filtrerende åndedrætsværn, bl.a. er det let, og der er fri bevægelighed for brugeren.

Til gengæld har filtret en begrænset holdbarhed, og vejtrækningen belastes af luftmodstanden i filtret.

Der må kun arbejdes i op til 3 timer med et filtrerende åndedrætsværn. Turboudstyr er ikke omfattet af de samme restriktioner.

De nærmere angivelser for, hvilke åndedrætsværn der skal anvendes ved de forskellige arbejdssituationer, er udførligt beskrevet i Arbejdstilsynets vejledning om åndedrætsværn.

Ved rengøring af åndedrætsværn skal man være opmærksom på, at da værnet anvendes ved hovedet, skal det rengøres med ufarlige præparater, der ikke kan skade brugeren efterfølgende.

Åndedrætsværn bør opbevares i en tæt pose uden adgang til fugt og snavs.

- Arbejdstilsynets vejledning D.5.4 om åndedrætsværn



HENVISNINGER

Denne vejledning er en del af bestræbelserne for at sætte fokus på chaufførers arbejdsmiljø og indgår i Branchearbejdsmiljørådet for transport og engros forebyggende arbejdsmiljøindsats.

Af andre relevante materialer kan nævnes :

Bekendtgørelse nr. 473 af 7. oktober 1983 vedr. kloakarbejdet. Arbejdstilsynet.

"Arbejdsmiljøhåndbogen for chauffører". BAR transport og engros 2009.

"Jeg kører lastbil" en vejledning i indretning af førerhuse og ergonomi i forbindelse med chaufførarbejdspladser. BAR transport og engros 2008.

Arbejdstilsynets vejledning D.2.14 om vaccination af personer, der er beskæftiget med kloakslam og spildevand.

Arbejdstilsynets vejledning D.5.3. om advarselsklæder.

Arbejdstilsynets vejledning D.5.4 om åndedrætsværn.

Arbejdstilsynets vejledning D.5.7 om beskyttelseshjelme.

Arbejdstilsynets vejledning D.5.8 om øjenværn.

Branchevejledningen kan bestilles af organisationernes medlemmer gennem deres organisation:

Arbejdsgiversekretariatet

Hannemanns Allé 25
2300 København S
Tlf.: 33 77 33 77

Arbejdstagersekretariatet

Kampmannsgade 4
1790 København V
Tlf.: 70 300 300

Fællessekretariatet

Hannemanns Allé 25
2300 København S
Tlf.: 33 77 33 77

Arbejdsledersekretariatet

Vermlandsgade 65
2300 København S
Tlf.: 32 83 32 83

Arbejdstilsynet

Postboks 1228
0900 København C
Tlf.: 70 12 12 88
www.at.dk

Vejledningen kan købes gennem

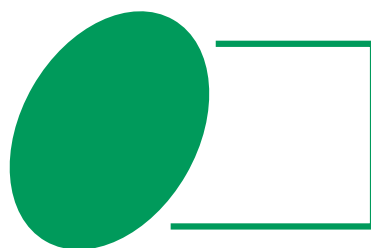
**Det Nationale Forskningscenter
for Arbejdsmiljø**

Lersø Parkallé 105
2100 København Ø
Tlf.: 39 16 52 30
www.arbejdsmiljobutikken.dk

Branchevejledningen kan downloades fra Branchearbejdsmiljørådet for transport og engros hjemmeside:

www.bartransportogengros.dk





Branchearbejdsmiljørådet for transport og engros

Lay-out: Søren Sørensen's Tegnestue

Tryk: PrintDivision

1. udgave, 2. oplag år 2010

ISBN nr. 87-90994-10-8

Varenummer 122010

Vejledningen kan købes i Arbejdsmiljørådets Service Center

www.arbejdsmiljobutikken.dk



